

Foglio illustrativo: informazioni per l'utilizzatore



OMEQGRIPHI

Granuli in contenitore monodose

Medicinale omeopatico senza indicazioni terapeutiche approvate

Legga attentamente questo foglio prima di prendere questo medicinale omeopatico perché contiene importanti informazioni per lei.

Prenda questo medicinale sempre come esattamente descritto in questo foglio e come il medico o il farmacista le ha detto di fare

- Conservi questo foglio. Potrebbe aver bisogno di leggerlo di nuovo.
- Se desidera maggiori informazioni o consigli, si rivolga al medico o al farmacista.
- Se si manifesta un qualsiasi effetto indesiderato, inclusi quelli non elencati in questo foglio, si rivolga al medico o al farmacista. Vedere paragrafo 4.
- Si rivolga al medico se non nota miglioramenti o se nota un peggioramento dei sintomi dopo alcuni giorni

Contenuto di questo foglio

1. Cos'è OMEQGRIPHI
2. Cosa deve sapere prima di prendere OMEQGRIPHI
3. Come prendere OMEQGRIPHI
4. Possibili effetti indesiderati
5. Come conservare OMEQGRIPHI
6. Contenuto della confezione e altre informazioni

1. Cos'è OMEQGRIPHI

OMEQGRIPHI è un medicinale omeopatico senza indicazioni terapeutiche approvate.

Per maggiori informazioni, rivolgersi al medico o al farmacista.

2. Cosa deve sapere prima di prendere OMEQGRIPHI

Non prenda OMEQGRIPHI

- se è allergico ad uno qualsiasi dei componenti di questo medicinale (elencati al paragrafo 6).

Avvertenze e precauzioni

Si rivolga al medico o al farmacista prima di prendere OMEQGRIPHI.

Consultare il medico se i sintomi persistono.

Altri medicinali e OMEQGRIPHI

Informi il medico o il farmacista se sta assumendo, ha recentemente assunto o potrebbe assumere qualsiasi altro medicinale.

Gravidanza e allattamento

Se è in corso una gravidanza, se sospetta o sta pianificando una gravidanza, o se sta allattando con latte materno chiedi consiglio al medico o al farmacista prima di prendere questo medicinale.

OMEQGRIPHI contiene saccarosio.

Se il medico le ha diagnosticato un'intolleranza ad alcuni zuccheri, lo contatti prima di prendere questo medicinale. 5 g di saccarosio corrispondono all'assunzione di 5 tubi. Da tenere in considerazione in persone affette da diabete mellito.

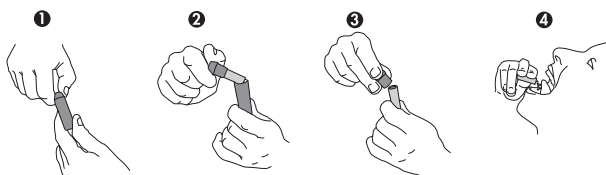
OMEQGRIPHI contiene rame (cuprum).

Se sa di non poter assumere o di essere intollerante al rame, consulti il medico prima di assumere questo medicinale.

3. Come prendere OMEOGRIPHI

Prenda questo medicinale seguendo sempre esattamente le istruzioni del medico o del farmacista. Se ha dubbi consulti il medico o il farmacista.

Usa sublinguale. Lasciare sciogliere il contenuto sotto la lingua.



Apra il contenitore monodose e assuma i granuli lasciandoli sciogliere sotto la lingua. Se ha qualsiasi dubbio sull'uso di questo medicinale, si rivolga al medico o al farmacista.

4. Possibili effetti indesiderati

Come tutti i medicinali, questo medicinale può causare effetti indesiderati sebbene non tutte le persone li manifestino.

Segnalazione degli effetti indesiderati

Se manifesta un qualsiasi effetto indesiderato, compresi quelli non elencati in questo foglio, si rivolga al medico o al farmacista.

Può inoltre segnalare gli effetti indesiderati direttamente tramite il sistema nazionale di segnalazione all'indirizzo www.aifa.gov.it/content/segnalazioni-reazioni-avverse.

Segnalando gli effetti indesiderati può contribuire a fornire maggiori informazioni sulla sicurezza di questo medicinale.

5. Come conservare OMEOGRIPHI

Conservi questo medicinale fuori dalla vista e dalla portata dei bambini.

Questo medicinale non richiede alcuna condizione particolare di conservazione.

Non usi questo medicinale dopo la data di scadenza che è riportata sulla scatola e sul contenitore dopo Scad. La data di scadenza si riferisce all'ultimo giorno di quel mese.

Non getti alcun medicinale nell'acqua di scarico e nei rifiuti domestici. Chiedi al farmacista come eliminare i medicinali che non utilizza più. Questo aiuterà a proteggere l'ambiente.

6. Contenuto della confezione e altre informazioni

Cosa contiene OMEOGRIPHI

Ogni contenitore monodose di granuli da 1 g contiene:

Aconitum napellus 5C 1,63 mg, Belladonna 5C 1,63 mg, Echinacea angustifolia 3C 1,55 mg, Vincetoxicum 5C 1,63 mg, Anas barbariae hepatis et cordis extractum 200K 0,10 mg, Cuprum metallicum 3C 1,75 mg, Influenzinum 9C 1,71 mg.

Gli altri componenti sono: saccarosio.

Descrizione dell'aspetto di OMEOGRIPHI e contenuto della confezione

Granuli sferici di colore bianco.

OMEOGRIPHI è disponibile in confezione da 6 contenitori monodose da 1 g.

Titolare dell'autorizzazione all'immissione in commercio e produttore

GUNA S.p.a.

Via Palmanova 71

20132 Milano (MI)

Italia

Tel.: 02 280 181

email: info@guna.it

Questo foglio illustrativo è stato aggiornato il 06/2023



Guna S.p.a.

Via Palmanova, 71

20132 - Milano (MI) - Italia

Tel.: 02 280 181